



NÁVOD NA POUŽITIE SÉRIE FABULO INOVA



iM3 s.r.o.
Malotejedská 515/8
929 01 Dunajská Streda
Slovensko

Fabulo.sk - Fabulo.cz - Fabulo.hu - Fabulo.ro

Pred použitím tohto výrobku si pozorne prečítajte návod.

FUNKCIE A VLASTNOSTI

Séria Inova je komplexný elektrický stôl, ktorý ponúka mnoho funkcií a široké spektrum použitia. Sériu možno použiť nielen na lekársku kozmetiku, masáže, bežné kontroly, ale aj na fyzioterapeutické ošetrenia, tlakovú liečbu, ošetrovanie chrbtice a je dobrým pomocníkom profesionálnej kozmetičky, maséra a profesionálneho fyzioterapeuta.

- Stabilný spodný rám a bezpečná konštrukcia zaručujú spoľahlivosť, vysoký výkon a jednoduchú manipuláciu.
- Motorické nastavenie hrudnej časti umožňuje polohu Trendelenburg pre väčšiu stabilitu a komfort.
- Nastaviteľná opierka hlavy s plynovou pružinou poskytuje pohodlnejšiu oporu.
- Područky sú voliteľné a odnímateľné, čo umožňuje flexibilnejšie využitie.
- Výšku lehátka možno jednoducho nastaviť v širokom rozsahu.
- K dispozícii je voliteľný štandardný alebo kruhový nožný ovládač pre pohodlnejšie ovládanie.
- Čalúnenie z vysoko hustotnej peny zaisťuje väčšie pohodlie a príjemnejší pocit pri ležaní.

ŠPECIFIKÁCIE



Fabulo Inova Shape

Nosnosť: 450 lbs / 205 kg

Dĺžka: 77"/196 cm

Šírka: 27"/68,5 cm, 29"/73,6 cm Rozsah

výšky: 17,5"/44 cm – 37"/94 cm

Fabulo Inova Flat 1

Nosnosť: 450 lbs / 205 kg

Dĺžka: 77" / 196 cm

Šírka: 27"/68,5 cm, 29"/73,6 cm Rozsah

výšky: 17,5"/44 cm – 37"/94 cm



ŠPECIFIKÁCIE



Fabulo Inova Flat 2

Nosnosť: 450 lb/205 kg Dĺžka:

71,6"/182 cm

Šírka: 28"/71,1 cm, 30"/76,2 cm Rozsah

výšky: 17,5"/44 cm – 37"/94 cm

Fabulo Inova XB1

Nosnosť: 450 lbs / 205 kg

Dĺžka: 77"/196 cm

Šírka: 27"/68,5 cm, 29"/73,6 cm Rozsah

výšky: 17,5"/44 cm – 37"/94 cm



Fabulo Inova XB2

Nosnosť: 330 lbs / 150 kg Dĺžka:

77"/196 cm

Šírka: 27"/68,5 cm, 29"/73,6 cm Rozsah

výšky: 17,5"/44 cm – 37"/94 cm



POPIS KONŠTRUKČNÝCH A FUNKČNÝCH PRVKOV

Séria Inova sa skladá zo štyroch hlavných častí: konštrukcie ležadla, ovládacích prvkov, elektrických komponentov a čalúnených častí.

Konštrukcia lehátka zahŕňa spodný rám, zdvíhací mechanizmus, rám ležiacej plochy, voliteľné podrúčky a systém plynových pružín.

Ovládacie prvky tvoria voliteľný kruhový nožný ovládač, štandardný nožný pedál a ručná ovládacie páka.

Elektrické vybavenie zahŕňa motor na nastavenie výšky, riadiacu jednotku motora, voliteľné ručné ovládanie a externý napájací kábel.

Čalúnené časti zahŕňajú opierku hlavy a voliteľné opierky rúk.



• Súprava spodného rámu:

Súprava spodného rámu sa skladá predovšetkým zo základného rámu a systému pojezdových koliesok.

• Súprava zdvíhacieho mechanizmu:

Zdvíhací mechanizmus spája spodný rám s rámom lehátka. Pomocou elektrického ovládania je možné lehátko plynule nastaviť do požadovanej výšky zmenou polohy zdvíhacieho mechanizmu.

• Súprava rámu lehátka:

Súprava rámu lehátka zahŕňa rám ležiacej plochy, spojovaciu konštrukciu a plynovú vzperu.

• Súprava opierky rúk (voliteľné príslušenstvo):

Súprava opierky rúk sa skladá z konštrukcie opierky a samosvorného mechanizmu. Pomocou tohto mechanizmu je možné opierku jednoducho nastaviť do požadovanej polohy zdvihnutím alebo spustením.

• Kruhový nožný ovládač (voliteľné príslušenstvo):

Na spodnom ráme môže byť nainštalovaný kruhový nožný ovládač na nastavenie výšky ležadla. Zdvihnutím ovládača sa ležadlo spustí, stlačením ovládača sa ležadlo zdvihne.

- **Ručná páka:**

Ručná páka slúži na nastavenie sklonu hlavovej časti lehátka. Zdvihnutím páky sa uvoľní plynový vzper a hlavovú časť je možné následne plynule nastaviť do požadovanej polohy jemným pohybom nahor alebo nadol.

- **Zdvihací motor:**

Zdvihací motor slúži na zdvíhanie a spúšťanie ležadla Inova. Výšku ležadla je možné nastaviť pomocou voľiteľného kruhového nožného ovládača, voľiteľného ručného ovládača alebo štandardného nožného pedála tak, aby zodpovedala optimálnej pracovnej výške.

INŠTRUKCIE

1. Ako odblokovať napájanie?

Ležadlo vybavené bezpečnostným monitorovacím systémom nie je po pripojení k napájaniu ihneď aktívne. Z bezpečnostných dôvodov je ovládací systém automaticky uzamknutý. Až po jeho odomknutí sú všetky elektrické funkcie ležadla pripravené na použitie.

Ak sa lehátko nepoužíva po dobu 30 minút, systém sa automaticky opäť uzamkne a bude potrebné ho znovu odomknúť.

Odomknutie je možné vykonať jedným z nasledujúcich spôsobov:

- A. dvojitým stlačením ľavého horného tlačidla diaľkového ovládača (voľiteľné príslušenstvo),
- B. dvojitým stlačením kruhového nožného ovládača (voľiteľné príslušenstvo),
- C. dvojitým stlačením hornej časti nožného pedála.

Po vykonaní ktorejkoľvek z vyššie uvedených činností dôjde k odomknutiu ovládacieho systému lehátka.

Táto funkcia je k dispozícii iba u modelov vybavených bezpečnostným monitorovacím systémom. U ležadiel bez tohto systému sú všetky elektrické funkcie aktívne ihneď po pripojení napájania.

INŠTRUKCIE

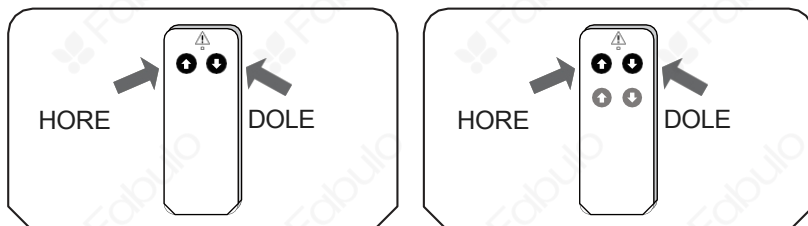
2. Ako nastaviť výšku?

A. Ovládanie nožným pedálom



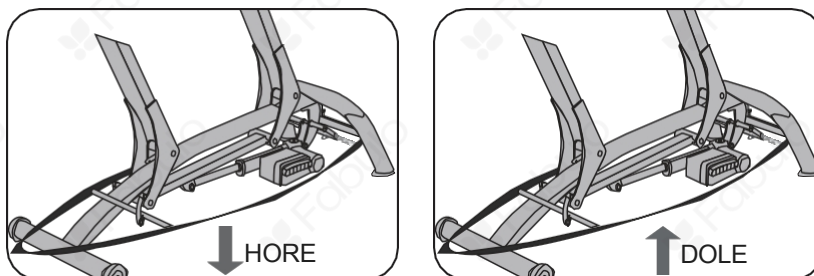
Na zvýšenie alebo zníženie výšky stola ovládate nožný pedál podľa obrázku.

B. Ručné ovládanie



Pomocou ručného ovládača zdvíhajte alebo spúšťajte výšku stola podľa obrázku. Stlačením ľavého tlačidla stôl zdvihnete. Stlačením praveho tlačidla stôl spustíte.

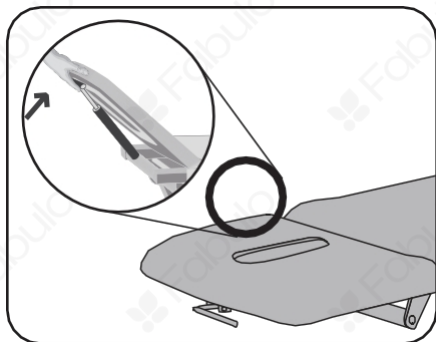
C. Kruhový nožný ovládač



Systém kruhového nožného ovládača umožňuje jednoduché a pohodlné nastavenie výšky lehátka. Stlačením ovládača sa lehátko zdvihne, zdvihnutím ovládača sa lehátko spustí.

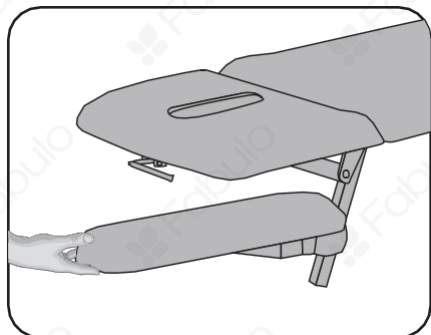
INŠTRUKCIE

3. Ako nastaviť opierku hlavy?



Opierku hlavy nastavíte tak, že jemne podržíte páčku pod opierkou hlavy a ťahaním nahor alebo nadol nastavíte opierku hlavy, kým nedosiahnete požadovaný uhol. Uvoľníte páčku a opierka hlavy sa automaticky zaistí v danej polohe.

4. Ako nastaviť opierku rúk?



Ak chcete nastaviť opierku rúk, jemne ju posuňte nahor alebo nadol, kým nedosiahnete požadovanú výšku. Uvoľníte páčku a opierka rúk sa automaticky zafixuje v danej polohe pomocou samosvorného systému.

5. Rýchla diagnostika

A. Stoly, ktoré sú vybavené dvojitými pohonnými mechanizmami:

Ak pri ovládaní nožných, ručných alebo bočných ovládačov nefungujú žiadne pohony, je možné, že je poškodená ovládacie skrinka. Ak nefunguje jeden z ovládačov, je pravdepodobnejšie, že je poškodený práve tento ovládač.

B. Stoly, ktoré sú vybavené ručným ovládaním:

Ak kontrolka funkcie na ručnom ovládači stále svieti, je možné, že je ručný ovládač poškodený. Ak LED dióda funkcie na ručnom ovládači pri stlačení tlačidla nesvieti, je pravdepodobné, že je poškodený ručný ovládač alebo ovládací panel.

INŠTRUKCIE

6. Ak zistíte, že ovládanie náhle prestalo fungovať:

- Odpojte lehátko od hlavného napájania.
- Skontrolujte všetky káble a v prípade potreby ich znovu správne pripojte.
- Odstráňte z lehátko všetko zaťaženie.
- Nechajte systém 20–30 minút bez napájania, aby sa resetoval.

VAROVANIE



Dodržiavajte uvedené bezpečnostné opatrenia a používajte zariadenie správnym spôsobom, aby ste predišli zraneniam osôb, ohrozeniu života alebo poškodeniu majetku.

- Nesprávna inštalácia, prevádzka a opravy môžu spôsobiť zranenia a škody.
- Pred začatím prevádzky tohto zariadenia si prečítajte tento návod na obsluhu.
- Pri vybaľovaní stola skontrolujte polstrovanie a čalúnenie. Ak sa objavia akékoľvek známky poškodenia, stôl nepoužívajte. (Naša záruka sa nevzťahuje na škody spôsobené nesprávnym nastavením, nehodou alebo nesprávnym používaním).
- Toto zariadenie používajte iba na určený účel alebo tak, ako je to opísané v tomto návode.
- V záujme vašej bezpečnosti sa nepokúšajte rozoberať nožný pedál, ovládací panel ani pohon.
- Neumiestňujte žiadne predmety pod operadlo alebo opierku nôh.
- Nevystavujte zariadenie extrémnym teplotám alebo vlhkosti.
- Ak sa stôl dlhší čas nepoužíva, mal by byť umiestnený v nižšej polohe.
- Nesadajte si priamo na hlavicu stola alebo opierku rúk.
- Pri premiestňovaní stola najprv odpojte napájanie.
- Pred údržbou nezabudnite odpojiť napájanie.

ÚDRŽBA

Aby sme zaistili kvalitu výrobu a predĺžili životnosť ležadla, odporúčame dodržiavať niekoľko preventívnych opatrení, ktoré pomáhajú chrániť čalúnenie aj príslušenstvo.

- Vyhňte sa skladovaniu stola pri extrémne nízkych teplotách, pretože nadmerný chlad spôsobuje praskanie.
- Vyhňte sa skladovaniu stola pri extrémne vysokých teplotách, pretože nadmerné teplo spôsobuje rozťahovanie a praskanie čalúnenia.
- Dbajte na to, aby sa lehátko nachádzalo mimo dosahu vykurovacích telies, elektrických spotrebičov a priameho slnečného žiarenia.
- Chráňte ležadlo a jeho príslušenstvo pomocou ochranných plachiet a poťahov.

ÚDRŽBA

- Odporúčame používať jemný roztok antibakteriálneho prostriedku na riad a vody.
- Roztok naneste na ležadlo pomocou rozprašovača a potom povrch utrite čistou vlhkou utierkou.
- Chráňte lehátko pred odreninami, poškriabaním a prepichnutím.

- Nepoužívajte čistiace prostriedky na báze alkoholu, pretože vysušujú vinyl a môžu spôsobiť jeho praskanie.
- Dlhodobé vystavenie extrémnym teplotám môže vinyl poškodiť.



PREPRAVA A SKLADOVANIE

- Počas prepravy sa prosím vyhnite silnému traseniu, hádzaniu, pádom, dažďu, snehu a vystaveniu slnku.
- Pri skladovaní chráňte výrobok pred vlhkosťou, vysokou teplotou, priamym slnečným žiarením, striekajúcou vodou a inými vplyvmi.
- Tento výrobok nerozoberajte, neopravujte ani nevymenňujte bez povolenia, čo môže spôsobiť poruchy a nehody a viesť k strate záruky.

ZÁRUKOVÉ VYHLÁSENIE

Na výrobok sa vzťahuje záruka v rozsahu stanovenom platnými právnymi predpismi.

Ak sa počas záručnej doby od dátumu prevzatia výrobku prejaví vada spôsobená materiálou alebo výrobnou chybou, výrobok bude bezplatne opravený, vymenený alebo budú dodané potrebné náhradné diely v súlade s príslušnými právnymi predpismi.

Záruka sa nevzťahuje na:

- a) poškodenie spôsobené nehodou, nesprávnym používaním, nevhodným zaobchádzaním alebo prepravou,
- b) výrobky, na ktorých bol vykonaný neoprávnený servisný zásah alebo oprava,
- c) používanie zariadenia v rozpore s návodom na použitie,
- d) bežné opotrebenie vzniknuté používaním výrobku,
- e) poškodenie spôsobené nevhodnými skladovacími alebo prevádzkovými podmienkami,
- f) prípady, keď nie je predložený doklad o kúpe výrobku.