

GT SONIC

Ultrazvuková čistička BeautyOne UC-002

POUŽÍVATEĽSKÁ
PRÍRUČKA



Ďakujeme, že ste si zakúpili ultrazvukovú čističku GT SONIC. Pred použitím prosím venujte čas prečítaniu tohto návodu na obsluhu a uschovajte si ho pre budúce použitie. Nedodržanie týchto pokynov môže viesť k vážnemu zraneniu osôb a poškodeniu majetku.

OBSAH

01. Prehľad / Rozsah dodávky	2
02. Bezpečnostné pokyny	3-8
03. Úvod	9-10
04. Ovládací panel a funkcie	10-11
05. Prevádзка	10-11
06. Metódy používania	12-13
07. Starostlivosť a údržba	13-14
08. Štandardné špecifikácie	15

01. PREHLĎ/ROZSAH DODÁVKY

Poznámka: Skontrolujte, či je súčasťou balenia všetko príslušenstvo a či nie je poškodené.

a: Veko

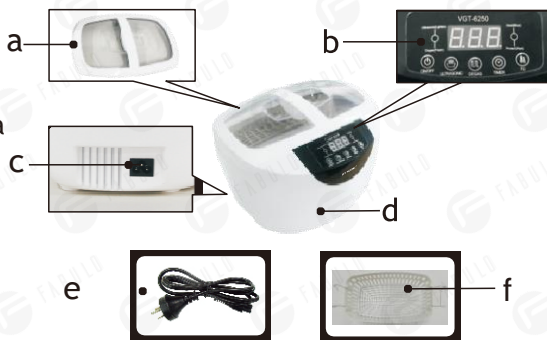
b: Ovládací panel

c: Napájacia zásuvka

d: Bývanie

e: Napájací kábel

f: Košík



02. BEZPEČNOSTNÉ POKYNY

Možnosti použitia

Zariadenie sa môže používať len na domáce a komerčné účely v interiéri.

Možné zneužitie

Zariadenie sa smie používať len na účely opísané v tomto návode.



NEBEZPEČENSTVO pre deti

//Toto zariadenie nie je určené na používanie osobami s obmedzenými fyzickými zmyslovými alebo kovovými schopnosťami alebo osobami s nedostatočnými skúsenosťami alebo znalosťami, vrátane detí, pokiaľ nie sú pod dohľadom osoby, ktorá je zodpovedná za ich bezpečnosť, alebo neboli zaškolené na obsluhu zariadenia.

/Čistenie a užívateľskú údržbu nesmú vykonávať deti bez dozoru.

//Skladujte zariadenie a príslušenstvo na mieste, kam nedosiahnu deti.

/Deti sa nesmú hrať s obalovým materiálom.

//Nedovoľte deťom hrať sa s taškami.

//Nebezpečenstvo udusenía.



NEBEZPEČENSTVO úrazu elektrickým prúdom v dôsledku vlhkosti

//Nepoužívajte toto zariadenie v blízkosti vane, sprchy, umývadla alebo iných nádob obsahujúcich vodu.

//Nikdy neodkladajte zariadenie tak, aby mohlo spadnúť do vody, keď je ešte pripojené.

//Chráňte zariadenie pred vlhkosťou, kvapkajúcou vodou alebo striekajúcou vodou.

//Nikdy sa zariadenia nedotýkajte mokrými rukami.

//Zariadenie, kábel a sieťová zástrčka sa nesmú dostať do vody alebo iných kvapalín.

//Ak zariadenie spadlo do vody, okamžite vytiahnite sieťovú zástrčku a až potom zariadenie vyberte z vody. Zariadenie už nepoužívajte, ale nechajte ho skontrolovať odborníkom.



NEBEZPEČENSTVO úrazu elektrickým prúdom

//Zariadenie nepoužívajte, ak zariadenie alebo kábel vykazuje viditeľné známky poškodenia alebo ak zariadenie spadlo.

//Pripojte sieťovú zástrčku len do správne nainštalovanej zásuvky, ktorá je ľahko prístupná a dodáva napätie zodpovedajúce výrobnému štítku. Zásuvka musí byť ľahko prístupná aj po pripojení.

/Uistite sa, že kábel nie je poškodený ostrými hranami alebo horúcimi povrchmi. Neobtáčajte kábel okolo zariadenia (nebezpečenstvo zlomenia kábla!)

/Uistite sa, že kábel nie je zachytený alebo rozdrvený.

//Vždy ťahajte za zástrčku a nikdy nie za kábel pri odpojovaní zariadenia.

//Vyťahnite sieťovú zástrčku zo zásuvky, keď po každom použití, ak sa vyskytne porucha, keď zariadenie nepoužívate, pred čistením zariadenia a počas búrok.

//Aby ste predišli akémukoľvek riziku, nevykonávajte žiadne zmeny na zariadení alebo príslušenstve.

//Opravy môže vykonávať len špecializovaná firma.

VAROVANIE! Riziko poškodenia materiálu

//Používajte len originálne príslušenstvo.

//Nikdy neumiestňujte zariadenie na horúce povrchy alebo do blízkosti zdrojov tepla či otvoreného ohňa. Zariadenie umiestnite na suchý a rovný povrch.

//Zariadenie neumiestňujte na mäkký povrch, ktorý by mohol zakryť otvory.

//Nepoužívajte zariadenie, keď je nádrž prázdna.

Chod na sucho poškodí zariadenie.

/Pri plnení nádrže vždy dbajte na to, aby voda bola ponorená do označenia "MIN" a neprekročila označenie "MAX".

//Zariadenie nespúšťajte dlhší čas alebo nepretržite.

//Nedotýkajte sa zariadenia. Pri premiestňovaní zariadenia buďte opatrní.

//Nevystavujte zariadenie teplotám pod -10 °C alebo nad +40 °C.



POZOR!

//Nie preberáme zodpovednosť za poškriabané alebo poškodené predmety. **Predmety na čistenie (príklady použitia):**

Domy, obchody so šperkami, laboratória, zubné ambulancie, strelecké kluby, predajne okuliarov, hodinárstva, servisy elektroniky, tlačiarne, predajne automobilov.

● **Šperky:** Šperky: prstene, náhrdelníky, náušnice, náramky atď.

● **Osobné predmety:**

Okuliare, remienky na hodinky, holiace hlavy, potápačské hodinky, hrebene, zubné protézy atď.

● **Zubné nástroje:**

Kliešte, ručné diely atď.

● **Laboratórne položky :**

Skúmavky, kadičky, banky atď.

● **PCB , atramentové kazety**

PCB z mobilných telefónov a MP4, hlavy tlačiarní atď.

● **Časti zbraní, mosadz**

Opakovane použiteľná
mosadz, náboje atď.

● **Presné diely** Ložiská, ozubené kolesá,

ventily, vstrekačče paliva atď.

● **Stolový riad**

Steakové nože, vidličky, lyžice, šálky atď.

● **Hračky pre deti a dojčatá,**

logopedické pomôcky atď.



POZOR!

Volne orámované kamene, nalepené ozdoby na dekoračných predmetoch, ako aj volné predmety by sa mohli počas čistenia oddeliť. Poradte sa so svojím zubným lekárom, najmä v prípade zubných náhrad vrátane dých.

Nasledujúce predmety nie sú vhodné na čistenie ultrazvukom:

//Pravé perly, polodrahokamy, bižutéria alebo mäkké kamene, ako sú perly, tyrkys, koraly, smaragdy atď.

//Predmet, ktorý sa môže ľahko odfarbiť, namočiť alebo poškodiť.

//Drevené predmety, kožené predmety, textilie, materiály s citlivým/už poškodeným povrchom, elektrické zariadenia, polykarbonátové šošovky (termoplasty), okuliare s potiahnutými plastovými šošovkami (aj najmenšie poškodenie povrchovej vrstvy môže mať za následok nenapraviteľné poškodenie materiálu) .

//Mobilné telefóny, hodinky, sklenené rámy alebo umelecké diela z korytnačiny alebo abalónu.

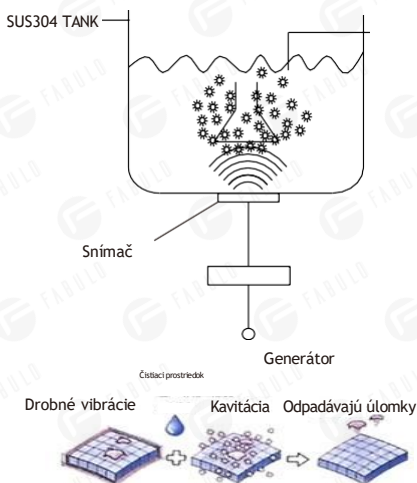
Čistiaci prostriedok:

// Nepoužívajte horľavé alebo výbušné čistiace prostriedky.

// Nepoužívajte agresívne alebo abrazívne čistiace prostriedky.

/Špeciálny čistiaci prostriedok by sa mal použiť v prípade ťažko odstrániteľných a/alebo odolných nečistôt, ako sú masť, živice, hrdza, vosk, pigmenty atď., ktoré nemožno odstrániť vodou a univerzálnym čistiacim prostriedkom.

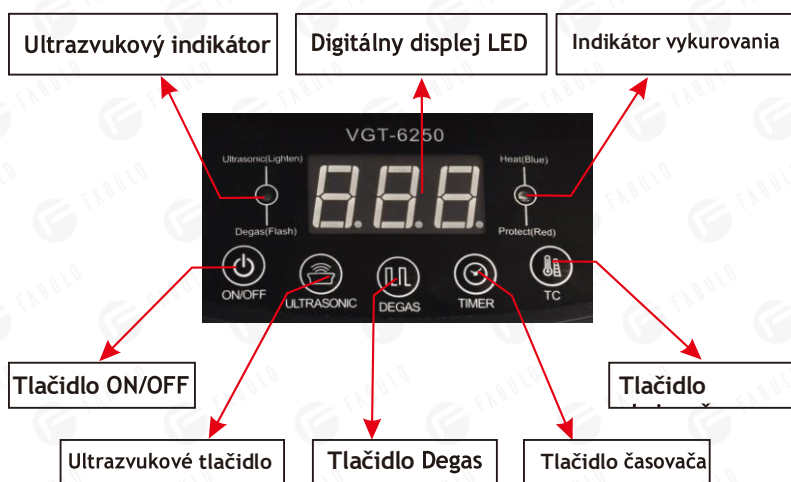
Princíp ultrazvukového čistenia



Ultrazvukové čistenie je založené na kavitáčnom efekte spôsobenom vibráciami vysokofrekvenčných ultrazvukových vln v kvapaline. Vytvárajú sa mikroskopické bublinky, ktoré implodujú a spôsobujú kavitáciu, ktorá vytvára intenzívny drhnutí účinok na povrchu čisteného predmetu. Bublinky sú dostatočne malé na to, aby prenikli do mikroskopických štrbín a dôkladne a dôsledne ich vyčistiť.

Ultrazvukové čistenie je mimoriadne účinné pri odstraňovaní nečistôt a špiny, ktoré by si za normálnych okolností vyžadovali zdĺhavé ručné čistenie. Používa sa na čistenie širokej škály prístrojov a mechanických súčiastok, ktorým vracia takmer "nový" stav bez poškodenia citlivých častí.

04.OVLÁDACÍ PANEL A FUNKČNÉ OPERÁCIE



Indikátor svetla - funkčný stav.

Zelená - normálny pracovný stav ultrazvuku.

Modrá - normálny pracovný stav ohrievača.

Červená - ochrana proti prehriatiu.

Tlačidlo ON/OFF

Stlačte tlačidlo ON/OFF , jednotka je pripravená na normálny pracovný stav. LED dióda zobrazuje teplotu vody.

ULTRASONIC

Po nastavení časovača stlačte tlačidlo "ULTRASONIC", čím spustíte ultrazvukovú prevádzku.

DEGAS

Po nastavení časovača stlačte tlačidlo "DEGAS", čím spustíte funkciu odplyňovania.

Pri čistení silne znečistených alebo mastných predmetov, striebra,oppera alebo mosadzných predmetov je potrebné do vody pridať chemické roztoky. Roztok môže tvoriť veľa malých kvapôčok a trvá dlho, kým sa rozpustí vo vode. novo pridaná voda môže vytvárať veľa vzduchových bublín na stenách nádrže. Tie na začiatku znížia čistiaci účinok.

ČASOVAČ

Časovač je možné nastaviť na 5 cyklov :90s-180s-280s-380s-480s, každým stlačením si môžete vybrať 5 rôznych časov čistenia.

Tlačidlo TC - tlačidlo ohrievača

Stlačením tlačidla TC sa zapne modrý indikátor.Keď teplota vody dosiahne $60 + 3$ °C, indikátor ochrany proti prehriatiu sa zmení na červenú, ohrievač sa automaticky vypne.Keď teplota vody klesne pod $55 + 2$ °C, teplota sa automaticky obnoví na vykurovanie, modrý indikátor sa zapne, ak teplota dosiahne 60 ± 3 °C.

Na zaistenie bezpečnosti sa ohrievač automaticky vypne po 45 minútach prevádzky ohrievača a indikátor sa vypne.

05. OPERÁCIA

1) Otvorte veko a naplňte nádrž z nehrdzavejúcej ocele vodou.

UPOZORNENIE: Spustenie zariadenia bez vody môže poškodiť zariadenie!

2) Vložte predmety do vody. Predmet by mal byť úplne ponorený. Neprekračujte úroveň "MAX".

3) Zatvorte veko, pripojte napájací kábel do zásuvky. Stlačením tlačidla "ON/OFF" zapnete zariadenie. Na digitálnom displeji sa zobrazí teplota vody.

4) Stlačením tlačidla "TIMER" nastavte čas, na displeji sa zobrazí "90s", ďalším stlačením ho nastavíte na "180", ďalším stlačením sa čas zvýši o 100 sekúnd.

5) Stlačením tlačidla "ULTRASONIC" spustíte ultrazvuk, kontrolka sa rozsvieti na zeleno, opätovným stlačením tlačidla "ULTRASONIC" ultrazvuk zastavíte, kontrolka zhasne.

Ak stlačíte tlačidlo "TC" po nastavenom pracovnom čase, potom stlačte tlačidlo "ULTRASONIC", ultrazvuk nebude fungovať.

Poznámka: Počas čistenia sa ozve bzučanie. To znamená, že zariadenie pracuje.

6) Zvoľte "DEGAS" na spustenie režimu odplyňovania, prerušovanú prevádzku ultrazvukového výkonu na rýchle odstránenie zachyteného vzduchu z kvapalín, ultrazvuk pracuje 1 sekundu a zastaví sa 1 sekundu, kontrolka sa zmení na zelenú a bliká. Rovnaký cyklus pokračuje. Opätovným stlačením tlačidla "DEGAS" ho zastavíte, kontrolka (zelená) zhasne.

7) Stlačte tlačidlo "TC", ohrievač sa zapne, kontrolka zmodrie, opätovným stlačením tlačidla "TC" zastavíte ohrev, kontrolka zhasne. Maximálna teplota ohrevu je 60 °C.

Aby sa zabránilo suchému ohňu a ohrevu bez vody spôsobenému nesprávnou prevádzkou, ohrievač sa po 120 sekundách automaticky vypne. Ohrievač sa nemôže zapnúť, ani keď je k tomu donútený.

Odpojte napájací kábel aspoň na 15 minút, uistite sa, že je nádrž naplnená vodou, a potom opäť pripojte napájací kábel do zásuvky a spustíte funkciu ohrevu.

8) Po skončení čistenia odpojte napájací kábel, otvorte veko a vyberte predmet. Nádrž vyčistite a utrite.

06. METÓDY POUŽITIA



Generálne čistenie

Na bežné čistenie používajte normálnu vodu. Predmet by mal byť úplne ponorený. Voda by však nemala prekročiť maximálnu hodnotu plnacej páky.



Dôkladné čistenie

Na dosiahnutie lepších výsledkov môžete pridať niekoľko kvapiek univerzálneho čistiaceho prostriedku. Odporúčame použiť komerčný prostriedok na umývanie riadu - najlepšie bez látok na doplnenie lipidov ("balzam").

Na profesionálne čistenie môžete použiť špeciálny čistiaci prostriedok. Zistite, ktorý koncentrát je vhodný pre vaše predmety, ktoré chcete vyčistiť, a pre typ znečistenia.



Čiastočné čistenie

Na čiastočné čistenie väčších predmetov používajte zariadenie s otvoreným vekom.

Počas prevádzky sa nedotýkajte kvapaliny!



Čistenie Ultra

Ak si predmety vyžadujú dôkladné čistenie, použite najprv postup "Dôkladné čistenie", vymeňte vodu a opakujte postup "Dôkladné čistenie", kým sa predmety úplne nevyčistia.

07. STAROSTLIVOSŤ A ÚDRŽBA

NEBEZPEČENSTVO! Pred čistením zariadenia vyťahnite zástrčku zo zásuvky. Nikdy neponárajte zariadenie, kábel alebo zástrčku do vody alebo inej kvapaliny na účely čistenia a ošetrovania.

VAROVANIE!

Ultrazvukový čistič nečistite korozívnym čistiacim prostriedkom ani špicatým predmetom.

//Na čistenie a sušenie nádrže použite handričku

//Uistite sa, že v nádrži nezostala žiadna zvyšková voda, aby ste zabránili vzniku vodného kameňa.

//Skladujte zariadenie na chladnom a suchom mieste.

//Zariadenie uchovávajte mimo dosahu detí.

//Kontrola spoja zástrčky a kábla.

//Nechcú zasiahnúť, zasiahnúť zariadenie. Pri premiestňovaní zariadenia s ním zaobchádzajte opatrne.

08. Štandardné špecifikácie

Model	VGT -6250
Ultrazvuková frekvencia	40 kHz
Materiál nádrže	Nerezová oceľ SUS304
Kapacita nádrže	2500 ml
Časovač	90S-180S-280S-380S-480S
Napájanie	AC100~120V, 60Hz; AC200~240V, 50Hz
Ultrazvukový výkon	65W
Teplota	60°C
Veľkosť nádrže	245x147x77(dxšxv)mm
Celková veľkosť	295x230x207(dxšxv)mm
N.W.	2,5 kg
G.W.	2,95 kg



